

Jaktgruppa Rapport:

Magne Klingsheim, magneklingsheim@online.no

Hege Tidemann, raasokhogda@hotmail.com

Kjell Engen, k.engen@online.no

Oppgave:

Hva sier gjeldende avlsplan om jaktegenskaper?

Utdrag fra avlsplanen:

" Bretonen bør ha jaktegenskaper som er like gode som de andre stående fuglehundrasene. Målet er å ha gjennomsnittlig jaktlyst på 4,2 og viltfinnerevne på over 3,5 ved utgangen neste 5-årsperiode (2016)."

"Målet er å få flere hunder dokumentert for avl".

Generelt mandat

Gruppen skal

a) beskrive rasens utvikling for årskullene født 2005 til 2013. Fødselsår skal være utgangspunktet og ikke hvilket år hendelsen har skjedd.

b) på bakgrunn av fakta kommet fram i a), skal gruppa vurdere rasens utvikling i forhold til tiltak og avlsmål som er beskrevet i avlsplanen(e)

c) arbeidsgruppene skal vurdere om det er hensiktsmessig å dele populasjonen inn i mindre grupper, f.eks. importere, avkom etter importere, kull som ikke er i henhold til avlsplanen og ARs retningslinjer og sammenligne resultatene mellom disse gruppene/underpopulasjonene.

Ved å se på kull som er i henhold til avlsplanen separat, oppnås en sikrere vurdering av tiltakene i avlsplanen.

Arbeidsgruppene skal begrunne hvorfor de har valgt å dele populasjonen inn i mindre grupper/underpopulasjoner eller ikke.

Rapport:

Avl i henhold til avlsplan 2005 - 2015?

Om en ser om hva som er gjort i perioden viser det seg at mindre enn halvparten av kullene er i henhold til indeksbasert avl med sum på 200 på jaktlyst, viltfinnerevne og HD indeks. Vi kaller denne gruppen «godkjent».

I gruppen «ikke godkjent» er de med 1 av indekssommene på under 200.

Kull etter foreldre med HD faller i denne gruppen og alle importer mange uten egne avlstall.

Kull der en av foreldrene er 1 generasjonsimport er ca 35 %, mange av dem mangler egne avlstall. 2 generasjonsimporter forekommer i 67 % av kullene.

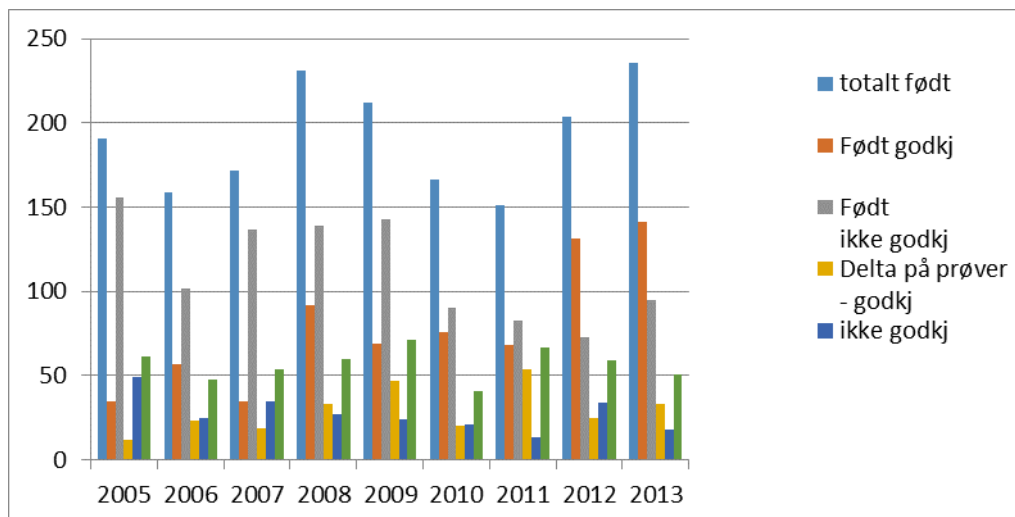
Vi har derfor valgt å se på 1 generasjonsavkom etter dem spesielt, for å se hva de gir av jaktegenskaper og prøvedeltakelse for avkom.

Utviklingen i perioden har vært at et økende andel av kull har 200 på alle tre kategorier fra 20/80 godkjent/ikke godkjent i 2005-6 til 60/40 i 2013-14.

Samtidig har gjennomsnittlig avlsindekser økt for den levende delen av avlsbasen slik at skal det i 2015 forventes en fremgang må ny indeksgrense settes til JL 232, VF 208, HD 216. Så om vi skal ha reell fremgang for summen av disse feltene må en totalsum for kullet være på 656.

Tabell innledning: Godkjent/ ikke godkjent i henhold til avslplan (200 + på HD, Jaktlyst og viltfinnerevne), og startet på prøve.

| Årstall | totalt født | Født godkj | Født ikke godkj | Delta på prøver - godkj | ikke | tot hunder sta | % startet | % start | % startet ikke | |
|---------|-------------|------------|-----------------|-------------------------|------|----------------|-----------|---------|----------------|--------|
| 2005 | 191 | 35 | 156 | | 12 | 49 | 61 | 32 % | 6,3 % | 25,7 % |
| 2006 | 159 | 57 | 102 | | 23 | 25 | 48 | 30 % | 14,5 % | 15,7 % |
| 2007 | 172 | 35 | 137 | | 19 | 35 | 54 | 31 % | 11,0 % | 20,3 % |
| 2008 | 231 | 92 | 139 | | 33 | 27 | 60 | 26 % | 14,3 % | 11,7 % |
| 2009 | 212 | 69 | 143 | | 47 | 24 | 71 | 33 % | 22,2 % | 11,3 % |
| 2010 | 166 | 76 | 90 | | 20 | 21 | 41 | 25 % | 12,0 % | 12,7 % |
| 2011 | 151 | 68 | 83 | | 54 | 13 | 67 | 44 % | 35,8 % | 8,6 % |
| 2012 | 204 | 131 | 73 | | 25 | 34 | 59 | 29 % | 12,3 % | 16,7 % |
| 2013 | 236 | 141 | 95 | | 33 | 18 | 51 | 22 % | 14,0 % | 7,6 % |
| SUM | 1722 | 704 | 1018 | | 266 | 246 | 512 | 30 % | 15,4 % | 14,3 % |
| | | Født godkj | Født ikke godkj | | | | | | | |
| 2005 | | 18 % | 82 % | | | | | | | |
| 2006 | | 36 % | 64 % | | | | | | | |
| 2007 | | 20 % | 80 % | | | | | | | |
| 2008 | | 40 % | 60 % | | | | | | | |
| 2009 | | 33 % | 67 % | | | | | | | |
| 2010 | | 46 % | 54 % | | | | | | | |
| 2011 | | 45 % | 55 % | | | | | | | |
| 2012 | | 64 % | 36 % | | | | | | | |
| 2013 | | 60 % | 40 % | | | | | | | |



Spesifikt mandat og arbeidsoppgaver

Grappa skal se på :

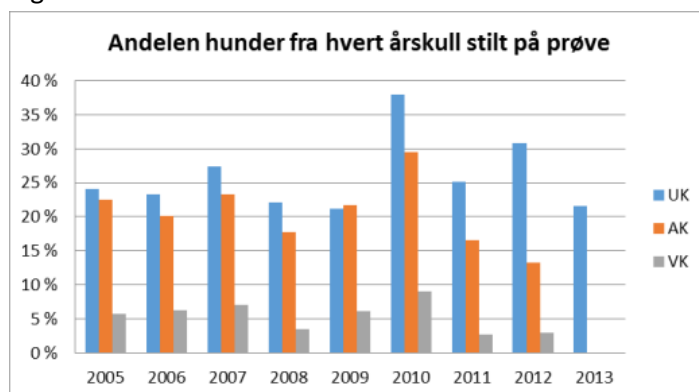
- 1. andelen (%) av hunder i hvert årskull stilt på jaktprøve, fordelt på UK, AK og VK. En nærmere beskrivelse av hvor mange hunder som bare stiller inntil 2 ganger og hvor mange som bare stiller i UK::**

Tabell1.1. Starter i alle klasser.

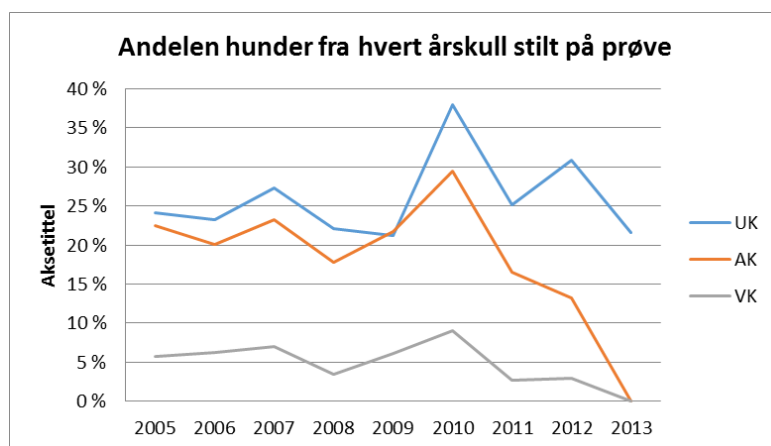
| | UK | AK | VK |
|------|------|------|-----|
| 2005 | 24 % | 23 % | 6 % |
| 2006 | 23 % | 20 % | 6 % |
| 2007 | 27 % | 23 % | 7 % |
| 2008 | 22 % | 18 % | 3 % |
| 2009 | 21 % | 22 % | 6 % |
| 2010 | 38 % | 30 % | 9 % |
| 2011 | 25 % | 17 % | 3 % |
| 2012 | 31 % | 13 % | 3 % |
| 2013 | 22 % | 0 % | 0 % |

Obs en del hunder debuterer i 2-4 årsalder derfor vil ikke tall etter 2010 være sammenlignbare. Det er kun UK som er reelt sammenlignbart i årsklassene til og med 2012. Jaktprøvedeltakelsen de siste 5 årene er ca 30 % av kullene, en økning på ca 5 % fra første 5 årsperioden.

Figud 1.1.

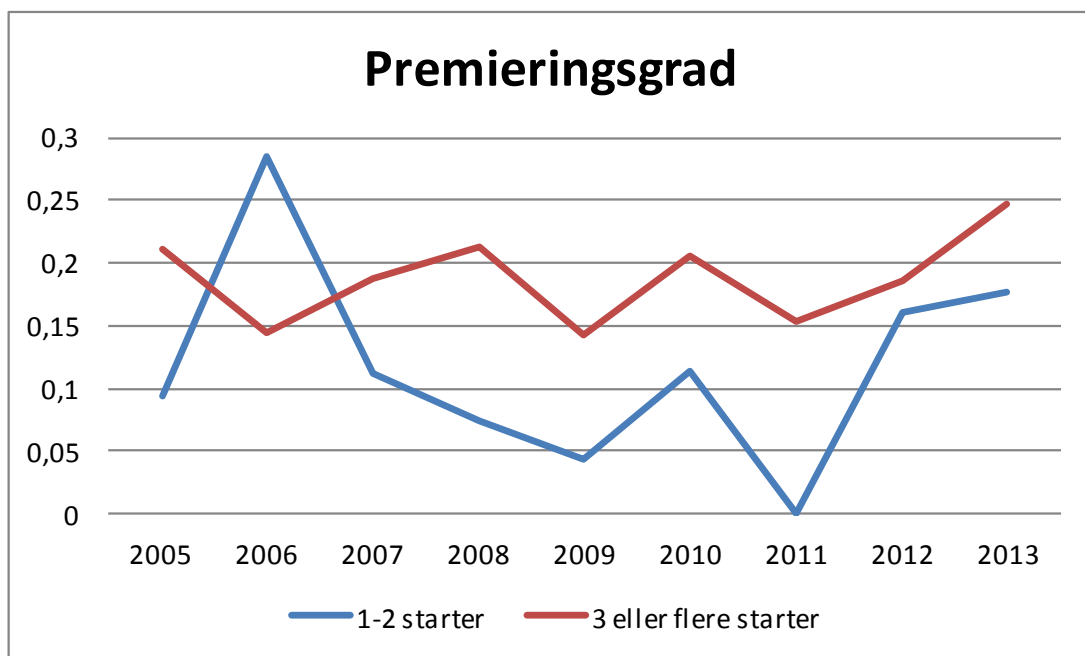


Figur 1.1.2



Tabell 1.2: Premieringsgrad for hunder startet max 2 ganger og antall og andel av alle startende:

| Tabell Radetiketter | 0 | 1 | 2 | 3 | starter | Antall hunder startet | Antall hunder født |
|---------------------|------------|----------|-----------|----------|------------|-----------------------|--------------------|
| 2005 | 29 | | 1 | 2 | 32 | 100 | 191 |
| 2006 | 10 | 1 | 1 | 2 | 14 | 79 | 159 |
| 2007 | 16 | 1 | 1 | | 18 | 99 | 172 |
| 2008 | 25 | | 2 | | 27 | 100 | 231 |
| 2009 | 22 | | 1 | | 23 | 104 | 212 |
| 2010 | 31 | 1 | 1 | 2 | 35 | 127 | 166 |
| 2011 | 14 | | | | 14 | 67 | 151 |
| 2012 | 26 | 1 | 3 | 1 | 31 | 96 | 204 |
| 2013 | 28 | 1 | 4 | 1 | 34 | 51 | 236 |
| Totalsum | 201 | 5 | 14 | 8 | 228 | | |



Premieringsgrad for hunder som kun er stilt 1-2 ganger på prøve.

Tallmaterialet for hunder stilt kun 1-2 ganger viser 80 hunder som er stilt en gang, og 148 som har blitt stilt to ganger.

2. Premieringsprosent i hvert årskull, generelt og fordelt på UK, AK og VK

Premieringsprosenten vil variere med fugletetthet. Det er noen usikkerhetsmomenter for å måle utvikling i avlen, uten en indeks for fugletetthet på alle prøveterreng fra år til år, eller en sammenligning med andre rasers resultat i samme tidsrom.

Tabell 2.1 Premieringsprosent alle klasser, alle starter

| Født år | Total premiegrad | 1 | 2 | 3 | 4 | Født år | Tot | UK | AK | VK |
|---------|------------------|-----|------|-----|-----|---------|------|------|------|------|
| 2005 | 20 % | 7 % | 9 % | 4 % | | 2005 | 20 % | 23 % | 20 % | 18 % |
| 2006 | 15 % | 2 % | 8 % | 4 % | | 2006 | 15 % | 15 % | 18 % | 6 % |
| 2007 | 19 % | 6 % | 8 % | 3 % | | 2007 | 19 % | 22 % | 18 % | 15 % |
| 2008 | 21 % | 7 % | 10 % | 3 % | 1 % | 2008 | 21 % | 27 % | 17 % | 19 % |
| 2009 | 14 % | 5 % | 6 % | 3 % | | 2009 | 14 % | 15 % | 15 % | 9 % |
| 2010 | 20 % | 7 % | 9 % | 4 % | 1 % | 2010 | 20 % | 28 % | 17 % | 15 % |
| 2011 | 15 % | 4 % | 8 % | 3 % | | 2011 | 15 % | 17 % | 11 % | 19 % |
| 2012 | 18 % | 8 % | 8 % | 3 % | | 2012 | 18 % | 21 % | 12 % | 0 % |

3. andel (%) av hundene i hvert årskull med 1 AK og andel med VK-start og VK-premie

Tabell 3.1 Premieprosent og deltakelse alle klasser

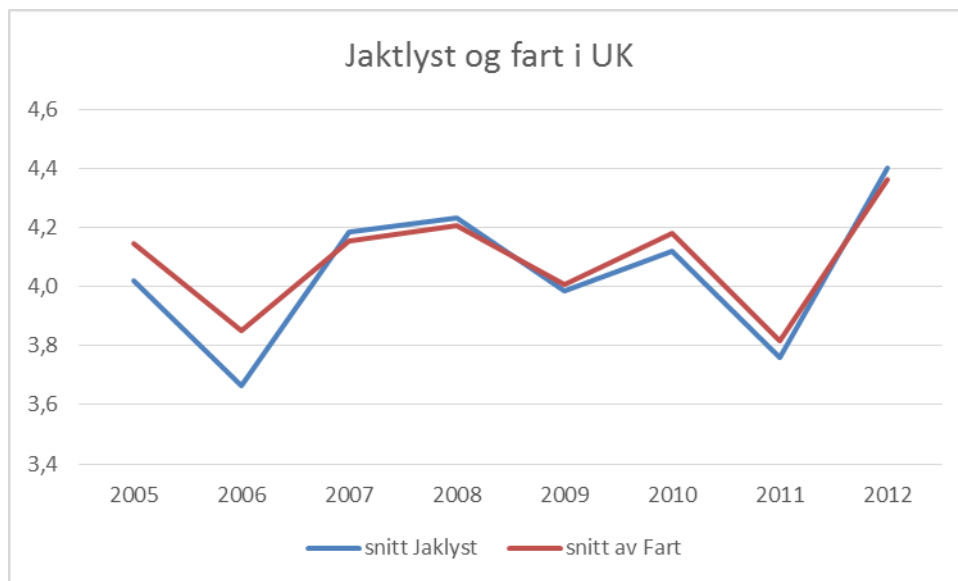
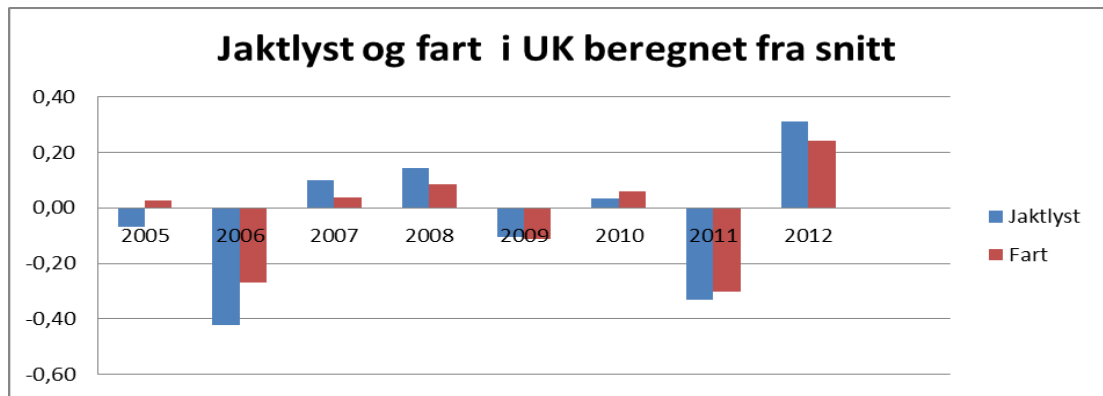
| Født år | Total premiegrad | 1 | 2 | 3 | 4 | 5 | 6 | Født år | Tot | UK | AK | VK |
|---------|------------------|-----|------|-----|-----|---|---|---------|------|------|------|------|
| 2005 | 20 % | 7 % | 9 % | 4 % | | | | 2005 | 20 % | 23 % | 20 % | 18 % |
| 2006 | 15 % | 2 % | 8 % | 4 % | | | | 2006 | 15 % | 15 % | 18 % | 6 % |
| 2007 | 19 % | 6 % | 8 % | 3 % | | | | 2007 | 19 % | 22 % | 18 % | 15 % |
| 2008 | 21 % | 7 % | 10 % | 3 % | 1 % | | | 2008 | 21 % | 27 % | 17 % | 19 % |
| 2009 | 14 % | 5 % | 6 % | 3 % | | | | 2009 | 14 % | 15 % | 15 % | 9 % |
| 2010 | 20 % | 7 % | 9 % | 4 % | 1 % | | | 2010 | 20 % | 28 % | 17 % | 15 % |
| 2011 | 15 % | 4 % | 8 % | 3 % | | | | 2011 | 15 % | 17 % | 11 % | 19 % |
| 2012 | 18 % | 8 % | 8 % | 3 % | | | | 2012 | 18 % | 21 % | 12 % | 0 % |
| 2013 | 24 % | 8 % | 9 % | 7 % | | | | 2013 | 24 % | 24 % | | |

4. Gjennomsnittlig karakterer for jaktlyst i hvert årskull i UK

Tabell 4.1 Jaktlyst og fart UK 2005-2012

| Radetiketter | snitt Jaktlyst | snitt av Fart |
|-----------------|----------------|---------------|
| 2005 | 4,02 | 4,15 |
| 2006 | 3,66 | 3,85 |
| 2007 | 4,19 | 4,16 |
| 2008 | 4,23 | 4,21 |
| 2009 | 3,98 | 4,01 |
| 2010 | 4,12 | 4,18 |
| 2011 | 3,76 | 3,82 |
| 2012 | 4,40 | 4,36 |
| Totalsum | 4,11 | 4,14 |

Figur 4.1



Tabell 4.2 Jaktlyst for alle klasser fordelt på årskull.

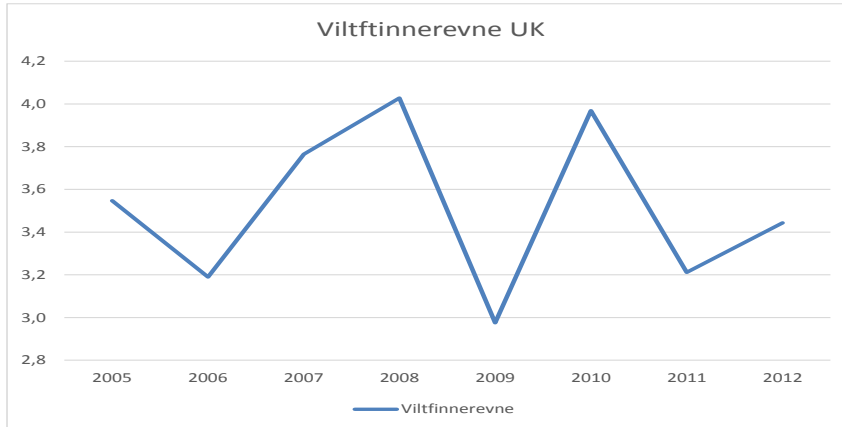
| Radetiketter | UK | AK | VK | Snitt |
|--------------|-------------|-------------|-------------|-------------|
| 2005 | 4,02 | 3,99 | 4,37 | 4,09 |
| 2006 | 3,66 | 4,23 | 3,94 | 4,02 |
| 2007 | 4,19 | 4,18 | 4,14 | 4,17 |
| 2008 | 4,23 | 4,31 | 4,31 | 4,28 |
| 2009 | 3,98 | 3,95 | 4,15 | 4,00 |
| 2010 | 4,12 | 4,08 | 4,61 | 4,22 |
| 2011 | 3,76 | 4,02 | 4,56 | 3,94 |
| 2012 | 4,40 | 4,38 | 4,65 | 4,40 |
| Snitt | 4,11 | 4,14 | 4,29 | 4,15 |

5. tall for viltfinnerevne i hvert årskull

Beregnet fra UK starter :

Avlsmål for viltfinnerevne for perioden er 3,5. Variasjonene harmonerer med jaktlyst og fart og for andel kull i henhold til avlsplan.

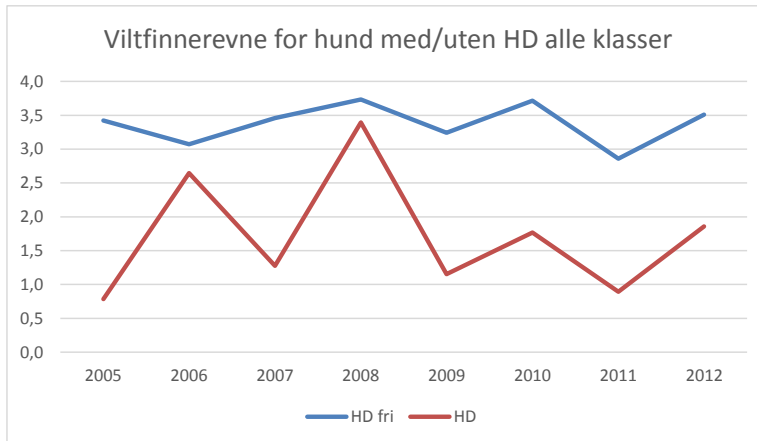
5.1 Viltfinnerevne beregnet på grunnlag av UK starter



Snittet på VF i UK fra 2005 – 2012 er 3,6

Snittet på alle klasser 2005-2012 er 3,5

5.2 Viltfinnerevne for hunder sortert etter HD: 4110 starter med A, B, og 1023 starter med C, D og E



**6. hva skjer med avkom etter foreldre med HD? stilt på jaktprøve, hva er tallkarakterene for jaktlyst og viltfinnerevne sammenligna med hunder med HD-frie foreldre?
(NBK bruker HQ og indekstall for å tillate avl også på hunder med HD – derfor undersøkes kull etter foreldre med HD spesielt)**

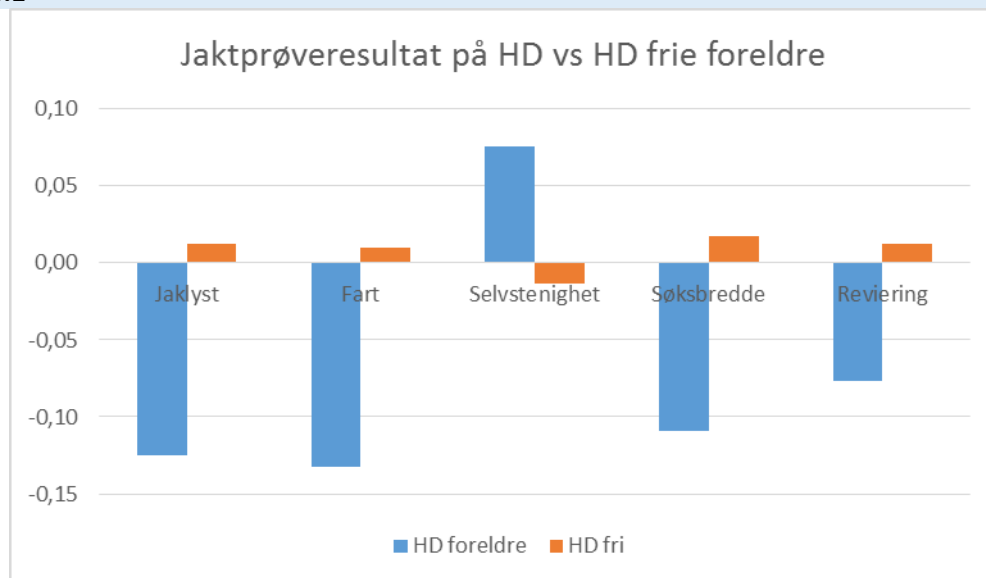
Foreldre med HD/HDfri

Tabell 6.1: foreldre med HD/HD fri

| Radetiketter | Verdier | | Gjennomsnitt av Selvstendighet | Gjennomsnitt av Søksbredde | Gjennomsnitt av Reviering |
|--------------|--------------------------|----------------------|--------------------------------|----------------------------|---------------------------|
| | Gjennomsnitt av Jaktlyst | Gjennomsnitt av Fart | | | |
| | | | | | |

| | | | | | |
|-----------------|-------------|-------------|-------------|-------------|-------------|
| HD foreldre | 4,02 | 4,02 | 5,51 | 3,35 | 3,48 |
| HD fri | 4,16 | 4,16 | 5,42 | 3,47 | 3,57 |
| Ukjent | 4,15 | 4,21 | 5,50 | 3,38 | 3,50 |
| Totalsum | 4,15 | 4,16 | 5,43 | 3,46 | 3,56 |

Figur 6.1



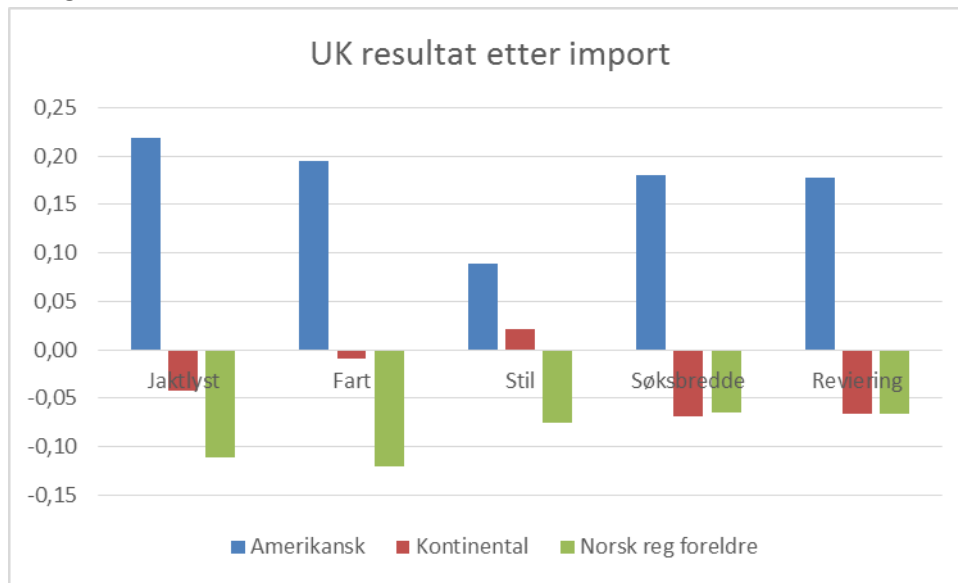
Avkom etter foreldre der minst 1 har HD viser at de har lavere tall for Jaktlyst og fart.

7. Avkom etter importer kontinentale/ USA linjer. 1 generasjon:
Kun UK

Tabell 7.1 Tallverdier jaktprøve etter importhunder /norske

| Radetiketter | Gjennomsnitt av Jaklyst | Gjennomsnitt av Fart | Gjennomsnitt av Selvstendighet | Gjennomsnitt av Søksbredde | Gjennomsnitt av Reviering |
|-----------------|-------------------------|----------------------|--------------------------------|----------------------------|---------------------------|
| Amerikansk | 4,37 | 4,35 | 5,52 | 3,64 | 3,73 |
| Kontinental | 4,10 | 4,15 | 5,45 | 3,39 | 3,49 |
| Norsk | 4,04 | 4,04 | 5,35 | 3,39 | 3,49 |
| Totalsum | 4,15 | 4,16 | 5,43 | 3,46 | 3,56 |

Figur 7.1 Tallverdier jaktprøve etter importhunder /norske resultat per importgruppe beregnet fra snitt.



Antall kull og hunder :

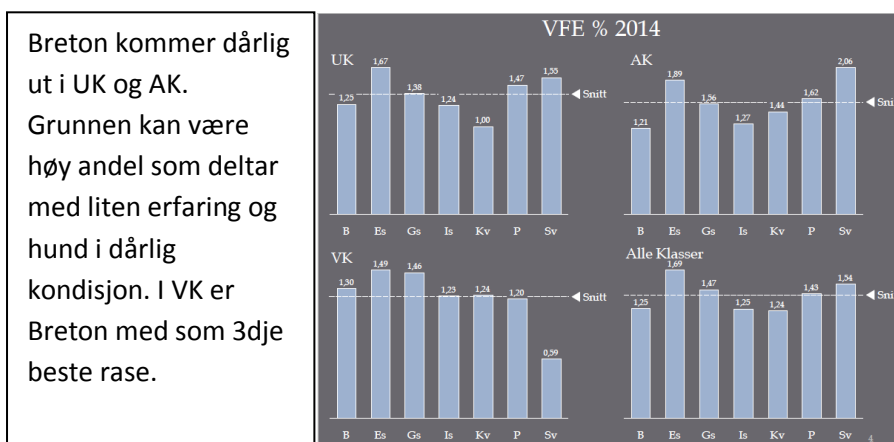
Amerikanske 29 kull – 75 hunder, kontinentale 65 kull – 166 hunder, norsk 109 kull – 269 hunder
 antall startende hunder: 518 amerikanske, 724 kontinentale og 1019 norske .

Amerikanske importavkom viser en stor bedring (+ 0,30) mh til jaktlyst og fart i sammenligning med kontinentale importere og norske foreldre. Kontinentale importere viser en liten fremgang. Om det er et mål å øke jaktlyst og fart vil det være mest å hente på am linjer.

8. Sammenligning med andre raser.

Vi har hentet tall fra Ole Jacob Omlands fremstilling Fuglehund statistikk 2009-2014.
 Merk at årstallet er prøveår og ikke årskull.

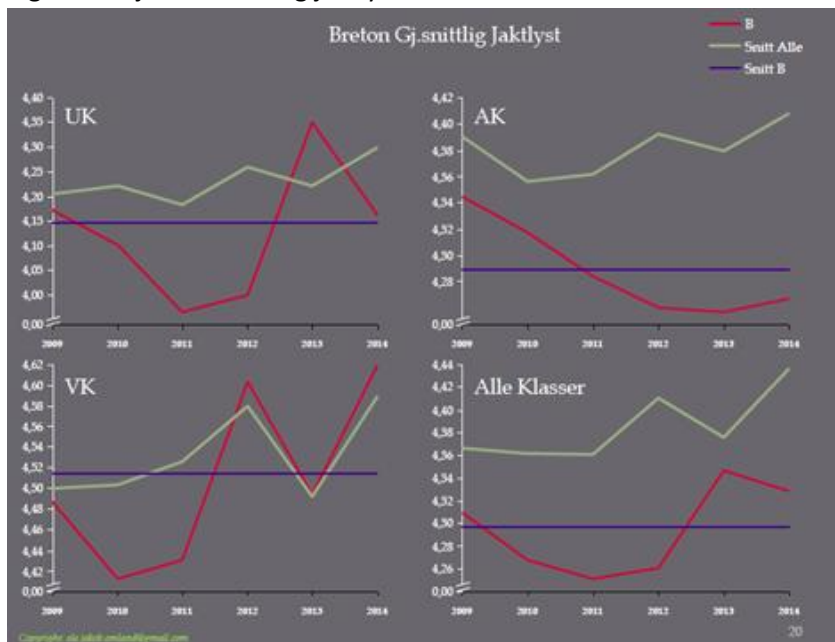
Figur 8.1 Viltfinneve i % alle klasser og alle raser.



Figur 8.4. Slipptid per fugl i minutter. Alle starter, alle klasser, alle raser 2014.

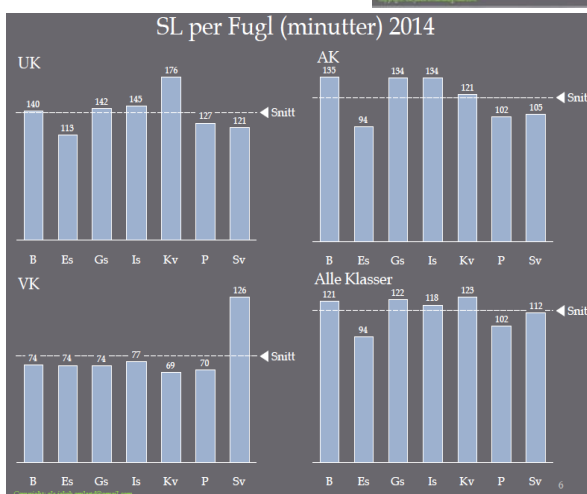
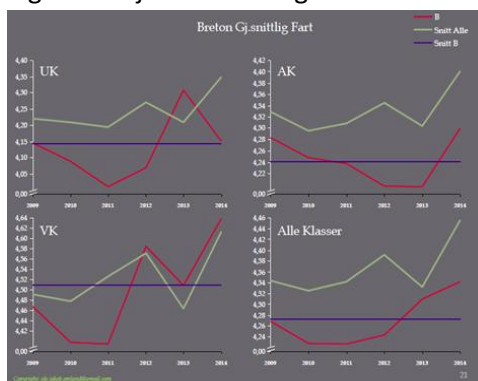
Her bør vi ha lavest mulig tall. I UK ligger vi på gjennomsnitt for alle raser, i AK bruker vi lang tid på å finne fugl(dårligst i klassen). I VK er vi lik ES og GS, men dårligere enn P og KV.

Figur 8.2 Gjennomsnittlig jaktlyst breton



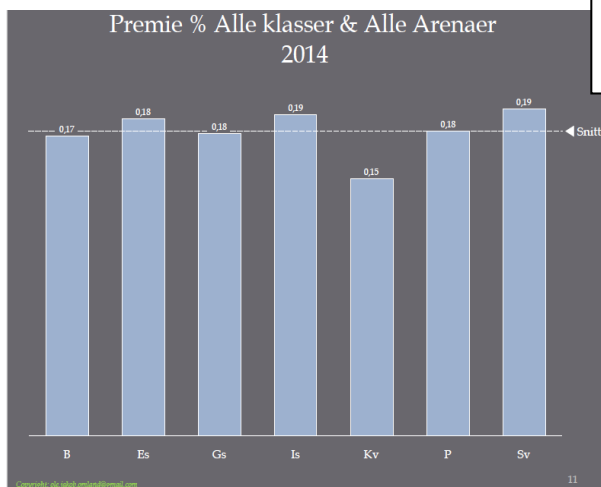
I UK Jaktlyst ligger vi litt under gjennomsnitt for alle raser. Årskull 2012 som over snittet for alle raser. Vi ligger under i AK, og jevnt med gjennomsnitt all raser i VK.

Figur 8.3 Gjennomsnittlig fart breton.



I UK ligger vi litt under gjennomsnitt for alle raser. Årskull 2012 som over snittet for alle raser. Vi ligger under i AK, og jevnt med gjennomsnitt alle raser i VK.

Figur 8.5. Premieprosen alle klasser, alle arenaer, alle raser



17 % premiering i snitt for Breton, Gjennomsnitt alle raser er 18 %. Best er IS og SV med 19 %.

Figur 8.6 Oversikt på sammenheng mellom jaktlyst / minutter slippetid pr fugl/ premiering.

| Rase2 | JA | Tomstand | VFE | Min per fugl | % premie |
|-------|----|----------|-------|--------------|----------|
| B | 3 | 48 % | 54 % | 313 | 7 % |
| | 4 | 40 % | 101 % | 153 | 17 % |
| | 5 | 32 % | 184 % | 107 | 26 % |
| Es | 3 | 21 % | 375 % | 80 | 35 % |
| | 4 | 53 % | 67 % | 252 | 7 % |
| | 5 | 44 % | 110 % | 152 | 15 % |
| Gs | 3 | 31 % | 186 % | 94 | 23 % |
| | 4 | 19 % | 303 % | 84 | 32 % |
| | 5 | 47 % | 59 % | 323 | 6 % |
| Is | 3 | 36 % | 102 % | 171 | 15 % |
| | 4 | 27 % | 168 % | 118 | 21 % |
| | 5 | 14 % | 303 % | 107 | 33 % |
| Kv | 3 | 42 % | 49 % | 327 | 6 % |
| | 4 | 28 % | 86 % | 180 | 15 % |
| | 5 | 22 % | 146 % | 115 | 21 % |
| P | 3 | 11 % | 274 % | 97 | 33 % |
| | 4 | 49 % | 62 % | 241 | 8 % |
| | 5 | 37 % | 123 % | 126 | 22 % |
| Sv | 3 | 27 % | 190 % | 83 | 29 % |
| | 4 | 16 % | 400 % | 77 | 34 % |
| | 5 | 40 % | 73 % | 237 | 8 % |
| Sv | 3 | 41 % | 93 % | 160 | 16 % |
| | 4 | 28 % | 161 % | 97 | 24 % |
| | 5 | 19 % | 336 % | 82 | 34 % |
| Sv | 3 | 47 % | 81 % | 208 | 13 % |
| | 4 | 38 % | 121 % | 134 | 22 % |
| | 5 | 31 % | 169 % | 106 | 26 % |
| Sv | 3 | 16 % | 417 % | 92 | 38 % |
| | 4 | 16 % | 417 % | 92 | 38 % |
| | 5 | 16 % | 417 % | 92 | 38 % |

Jaktlyst 3-6 mot

- ✓ Tomstand
- ✓ VFE
- ✓ minutter slippetid per fugl
- ✓ % premiering
- ✓ Samlet for perioden 2009-2013 alle klasser

Jaktlyst er sjeldent negativt uansett rase 😊

9. Vurdering av dagens indeksberegninger, herunder ev. definisjon av populasjonen som skal inngå.

Til nå har alle hunder gått inn i Breton Basen (BB). Det betyr at alle endringer blir små siden volumet er stort – og utvikling ikke så lett lar seg spore. Snitt-tallene for basen er fremdeles 100 for HD indeks, jaktlyst, og viltfinnerevne.

Men tar vi ut den levende delen av populasjonen (10 år) er snittverdiene henholdsvis HD 108. Jaktlyst 116 og viltfinnerevne 104. Det betyr igjen at verdien for et planlagt kull, for å gi avlsmessig fremgang, må være på 656 mot dagens praktiserte 600.

Det finnes flere måter å praktisere dette på:

Alternativ 1.

1. Basen baseres på den levende del av populasjonen. Nye individ får sin beregning etter dagens metode.
2. Hunder vil etter 10 år stadig bli dårligere ved framgang i den levende populasjonen (Dr Beijing : Poor dogs). Alternativt kan de «fryses» med de tallverdiene de har på avslutningstidspunkt. Dvs de beholder sin «historiske avlsverdi» utad.
3. Gjennomsnittet på 100 beregnes på den levende del av populasjonen 0-10 år.
4. Det betyr at markedet får tydeligere valg. Det blir tydelig om kullet er +/- i forhold til rasesnittet for dagens nivå.

Alternativ 2:

1. Basen opprettholdes som i dag, og nye individ får sin beregning etter dagens metode.
2. Hunder som blir 10 år «fryses» med de tallverdiene de har på avslutningstidspunkt – men inngår i den videre indeksberegning. Dvs. de beholder sin «historiske avlsverdi» utad.
3. Nye grenser for indeksbasert avl fastsettes av Årsmøtet for hver avlsperiode. Det betyr at det regnes en verdi for den produktive/levende del av basen f eks 8 år / eller 10 årsperiode. F eks for 2015: HD 216, Jaktlyst 232, VF 208.
4. Det betyr at basen blir kontinuerlig, og at den pedagogiske utfordring blir å informere oppdretterne og ikke hele medlemsmassen om utvikling i basen.

Det er også et misforhold i indeksene. Hunder som starter i VK får dårligere uttelling siden konkurransen(kvaliteten) er bedre. Det kan gjøres ved at fra VK vektet høyere enn UK- AK. F eks 1: 1,3 som for engelsksetter.

Konklusjoner:

1. Utvalget finner at det har vært en signifikant positiv utvikling i populasjonen i perioden 2005- 2012. Det er en stor variasjon mellom enkeltindivider/ kull og årskull. Men det er sterke indikasjoner på at det vi putter inn i avlen kommer også ut i populasjonen. Vi vil ikke nå avlsmålet med et snitt på 4,2 i snitt for jaktlyst for rasen innen 2016. Dog er tallet 4,35 i VK og 2 av 8 årsklasser (2008 og 2012)er over målet i UK for perioden.
2. Viltfinnerevnen har økt mer enn forventning utfra resultatene på jaktlyst og fart. Målet var 3,5 for perioden, nå er snittet på VF i UK fra 2005 – 2012 gått opp til 3,6. Snittet på alle klasser 2005-2012 er 3,5
3. Avlsbasen er svært sammensatt med innslag på 35 % der minst 1 av foreldrene er 1 generasjonsimport, og 67 % av kullene i perioden der minst 1 av foreldrene er 2 generasjonsimport.
4. Sammenhengen mellom kullindekser, jaktegenskaper og premieringsprosent viser en tydelig sammenheng.
5. Tall for avkom etter HD foreldre viser en markant lavere jaktlyst og fart enn avkom etter HD frie foreldre. (- 0,16)
6. Importer fra USA vil gi oss en mer signifikant økning i jaktegenskaper som jaktlyst og fart (+0,30)sammenlignet med norske og kontinentale linjer.
7. Breton har dokumentert dårligere jaktegenskaper og premiering i UK og AK. I VK henger vi med i Norgestoppen. Det kan forklares med høy jaktprøvedeltakelse og hunder med for lite trening /og førere med liten erfaring.
8. Klubben har lyktes i å få flere til å stille på prøve. Men 30 % stiller 1-2 ganger. Hundens erfaringsgrunnlag(miljø, kondisjon, jaktrelevant trening) og førers ferdigheter er muligens betydningsfulle faktorer.

Anbefalinger fra utvalget:

- 1. Vi anbefaler at NBK fortsetter med indeksbasert avl. Vi anbefaler en målsetningsavklaring. Er det et mål å 1. Øke jaktegenskapene i populasjonen? eller 2. skal mangfoldet få råde slik som nå? Opprettholdes målet om å øke jaktegenskapene i populasjonen kan det gjøres ved:**
 - a. Avle mer på de beste. F eks kun 1 kull pr avlstispe under snittet.**
 - b. Seleksjon utfra prioriterte avlsverdier som Jaktlyst, fart og viltfinnerevne. F eks + 5 % på sammenlagtverdiene i forhold til snitt for den levende del av populasjonen i basen.**
 - c. Kutte i bunn. For eksempel: sette ei grense for individer med f eks 1 eller flere av avlsverdiene på under 10- 15 eller 20 prosent.**
 - d. Øke avlen på amerikansk import – brukt på de beste med tallverdier på 4+ på jaktlyst og avl vil gi raskest fremgang med hensyn til jaktegenskaper.**

Det er mulig å fortsette som nå og la mangfoldet råde. De beste blir ikke dårlige av at det finnes breton med lav jaktlyst, og de peneste blir ikke styggere av at det finnes linjer eller individer som gjør seg best på avstand.
- 2. Vi anbefaler Breton basen beregnes utfra den levende del av populasjonen 0-10 år. Dette vil gi kjøper reell informasjon om kulletts kvaliteter. Dette vil gi en tydeligere respons i basen på endringer i populasjonen.**
- 3. Utvalget anbefaler at VK starter vektet høyere enn dagens metode for eksempel 1: 1,3 i forhold til UK–AK. Dette fordi at konkurransen og kvaliteten på makkere er vesentlig høyere.**

- 4. Utvalget anbefaler at avl på hunder med HD bortfaller. De viser egenskaper for jaktegenskaper (jaktlyst, fart og viltfinnerevne) som er til dels vesentlig lavere enn snitt for øvrige avkom. Med importinnslag på 30 % er det heller ikke nødvendig for å ivareta genetisk variasjon.**

- 5. Importene bør evalueres for å se hva de gir av jaktegenskaper. Våre funn tyder på store variasjoner som det kan trekkes mer lærdom av. Dette kan gjøres med hensyn til alle avlsmål for helse, gemytt, HD, utseende, og jaktegenskaper.**

- 6. Vi anbefaler at klubben undersøker «fracfall i rekrutteringsfasen» blant de som stiller mindre enn 2 ganger på prøve. Derfra å utvikle strategier og tilbud på DK nivå for å legge til rette for feltdressurkurs, miljøtrening og forberedelse for jaktprøvedeltakelse slik at flere lykkes og finner seg til rette i prøvemiljøet.**